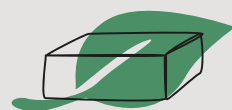




terragera

pavimenti in argilla cruda



Indice

1. Pavimenti in argilla cruda	pag. 4
Vantaggi	pag. 7
Considerazioni tecniche	pag. 9
2. Personalizzare un pavimento in argilla cruda	pag. 10
Composizione delle terre	pag. 12
Tecniche di posa e finitura	pag. 13
Colorazioni naturali	pag. 14
Trattamenti protettivi e finiture superficiali	pag. 15
Consigli pratici	pag. 16
3. Istruzioni per la posa	pag. 18
Massetto in argilla	pag. 20
Leviter Base	pag. 22
Leviter Finitura	pag. 24
Terragena Oil	pag. 26
Cera d'api	pag. 28



Pavimenti in argilla cruda

Una scelta naturale per il benessere della tua casa

I pavimenti in terra cruda sono una **soluzione costruttiva di antica tradizione**, oggi riscoperta e valorizzata nell'ambito della **bioedilizia** e dell'**architettura sostenibile**.

A differenza della terracotta, la terra cruda non viene cotta, ma **impiegata allo stato naturale**, **mescolata con acqua, sabbia e**, in alcuni casi, **fibre vegetali** come la paglia, al fine di migliorarne resistenza e lavorabilità.



Vantaggi

- **Sostenibilità ambientale:** i pavimenti in terra cruda sono una scelta ecologica e a basso impatto ambientale. Non richiedono cottura ad alte temperature, riducendo significativamente il consumo energetico. L'impiego di terra reperita localmente consente inoltre di abbattere costi e emissioni legati al trasporto. Si tratta di un materiale completamente riciclabile e riutilizzabile.
- **Materiale salubre e naturale:** la terra cruda è atossica e non emette sostanze nocive nell'aria, contribuendo a un ambiente interno più sano. È inoltre anallergica, ideale per chi soffre di allergie o sensibilità chimiche.
- **Regolazione naturale dell'umidità:** grazie alle sue proprietà igroscopiche, la terra cruda è in grado di assorbire l'umidità in eccesso e rilasciarla quando l'aria è secca. Questo comportamento naturale contribuisce alla prevenzione di muffe e alla creazione di un microclima interno equilibrato.
- **Isolamento termico e inerzia termica:** la massa della terra cruda garantisce un'elevata inerzia termica e buone proprietà di isolamento termico, favorendo ambienti freschi in estate e caldi in inverno. Questo comporta un minor fabbisogno energetico per riscaldamento e raffrescamento.
- **Isolamento acustico:** la densità del materiale contribuisce a ridurre i rumori, migliorando il comfort acustico degli spazi interni.
- **Estetica naturale e personalizzabile:** i pavimenti in terra cruda offrono superfici continue, prive di fughe, dall'aspetto caldo, materico e autentico. Possono essere personalizzati con finiture e pigmenti naturali, adattandosi a diversi stili architettonici.
- **Resistenza al calpestio:** una volta compattata e trattata con oli naturali, la superficie della terra cruda diventa robusta e resistente, adatta all'uso quotidiano.
- **Compatibilità con riscaldamento a pavimento:** questa tipologia di pavimento è perfettamente compatibile con i sistemi radianti, garantendo una distribuzione uniforme del calore e un comfort termico ottimale.



Considerazioni tecniche

- **Sensibilità all'acqua:** la terra cruda teme l'acqua. Non è adatta per ambienti esterni o zone molto umide (bagni, docce) se non adeguatamente protetta.
- **Tempi di asciugatura:** l'applicazione avviene a umido con tempi di asciugatura superiori rispetto ad altri materiali.
- **Manodopera:** per ottenere un risultato ottimale, può essere necessaria la competenza di professionisti specializzati nella lavorazione della terra cruda. Tuttavia, sono oggi disponibili soluzioni pre-miscelate che ne facilitano l'utilizzo anche in contesti meno esperti.
- **Resistenza meccanica:** essendo un materiale naturale, ha caratteristiche simili a quelle di un pavimento in legno massello e richiede alcune attenzioni tipiche di questi materiali. Grazie alla sua composizione e ai trattamenti utilizzati, può presentare una resistenza all'abrasione e agli urti che varia leggermente rispetto ad altri pavimenti, senza compromettere la sua qualità e durata.
- **Manutenzione:** è necessario applicare regolarmente trattamenti protettivi a base di cere o resine naturali. Per la pulizia quotidiana, si raccomanda l'uso di detergenti neutri.

Personalizzare un pavimento in argilla cruda

La **personalizzazione di un pavimento in terra cruda** permette di realizzare **superfici uniche, naturali ed esteticamente armoniose**, in grado di integrarsi perfettamente con l'ambiente circostante e con lo stile dell'abitazione. Grazie alla sua **versatilità e facilità di lavorazione**, la terra cruda rappresenta la scelta ideale per chi desidera un pavimento sostenibile, salubre e dal forte valore artigianale. Il processo di realizzazione prevede diversi passaggi fondamentali:

- **Scelta della composizione delle terre**
- **Tecniche di posa e finitura**
- **Colorazioni naturali**
- **Trattamenti protettivi e finiture speciali**



Composizione delle terre

- **Origine dell'argilla:** l'impiego di argilla locale valorizza le risorse del territorio e dona al pavimento tonalità e texture autentiche, che spaziano dal beige al rosso, fino al grigio, riflettendo le caratteristiche uniche del suolo di provenienza.
- **Miscele personalizzate:** la combinazione di diverse tipologie di terra cruda permette di ottenere sfumature cromatiche originali e armoniose.
- **Aggiunta di inerti:** sabbie a granulometria variabile, polveri di pietra o ghiaia fine influenzano la texture del pavimento, rendendolo più levigato o, al contrario, più materico e tattile.
- **Fibre naturali:** paglia, canapa o lino rafforzano l'impasto e creano effetti visivi distintivi sulla superficie del pavimento in terra cruda.



Tecniche di posa e finitura

- **Battuto (Tataki):** tecnica tradizionale che prevede la compattazione manuale della terra cruda. Il risultato è una superficie resistente, stratificata e naturale.
- **Lisciatura:** utilizzando spatole o frattazzi, si ottiene una superficie continua e uniforme, il cui grado di lucentezza varia in base alla lavorazione finale.
- **Spazzolatura:** questa tecnica conferisce al pavimento una texture più ruvida e materica, ideale per ambienti dal carattere rustico o dal design contemporaneo.
- **Decorazioni a fresco:** su superficie ancora fresca è possibile applicare stencil, pigmenti naturali o incisioni, creando dettagli decorativi unici e personalizzati.
- **Inseri materici:** frammenti di pietra, cocci, ciottoli o conchiglie possono essere integrati per creare pavimenti personalizzati e dal forte impatto estetico.



Colorazioni naturali

- **Terre colorate:** l'impiego di pigmenti naturali come ocre, terra di Siena o terra d'ombra consente di ottenere tonalità calde, avvolgenti e perfettamente armonizzate con la composizione della terra cruda.
- **Pigmenti minerali:** aggiunti direttamente all'impasto, offrono colorazioni più intense e definite. È fondamentale scegliere pigmenti compatibili con la terra cruda per garantire la durabilità del colore.

Trattamenti protettivi e finiture superficiali

- **Oli naturali:** prodotti come l'olio di lino proteggono la superficie da umidità e macchie, intensificando leggermente il colore e conferendo un gradevole effetto "bagnato".
- **Cere naturali:** cere d'api o vegetali formano una barriera protettiva sulla superficie, donando al pavimento una finitura setosa.
- **Saponi a base di olio:** ideali per la manutenzione quotidiana, mantengono la terra cruda pulita, nutrita e ne valorizzano l'aspetto naturale nel tempo.
- **Resine traspiranti:** in contesti particolarmente esposti, è possibile utilizzare resine naturali che proteggono senza compromettere la traspirabilità del materiale,

Consigli pratici

- **Affidati a professionisti della terra cruda:** collaborare con esperti nella lavorazione della terra cruda è fondamentale per individuare le miscele e le tecniche più adatte al tuo progetto.
- **Valuta il contesto architettonico:** questo tipo di pavimento si adatta perfettamente sia ad ambienti rustici che moderni.
- **Realizza campioni di prova:** testare diverse combinazioni di materiali, colori e finiture ti permetterà di individuare la soluzione più adatta alle tue esigenze estetiche e funzionali.
- **Sperimenta con creatività:** la terra cruda è un materiale vivo e versatile che invita alla sperimentazione. Ogni pavimento è unico, proprio come il luogo in cui nasce.



La personalizzazione di un pavimento in argilla cruda è un percorso artigianale che mette al centro l'unicità, la sostenibilità e il legame con il territorio.

Ogni scelta, dalla composizione dell'impasto alla finitura, contribuisce a creare un pavimento naturale dal forte carattere, che racconta una storia fatta di materia, tradizione e innovazione.

Istruzioni per la posa

La realizzazione di un pavimento in terra cruda richiede una sequenza precisa di interventi e l'**utilizzo di prodotti specifici**, pensati per garantire resistenza, durabilità e bellezza nel tempo. Di seguito sono indicati i **principali materiali e passaggi da seguire** per ottenere un risultato ottimale, nel rispetto delle caratteristiche naturali del materiale:

1. **Massetto di argilla**
2. **Leviter BASE**
3. **Leviter FINITURA**
4. **Terragena Oil**
5. **Cera d'api**



Massetto in argilla

I massetti TERRAGENA, realizzati con il legante NATURPAV o con il massetto pronto ARGIPAV, rappresentano una base dalle prestazioni uniche per pavimentazioni in terra cruda:

- Garantiscono **elevata traspirabilità** e una **buona resistenza meccanica**.
- Lo **spessore minimo è di 4,5 cm** mentre quello **massimo è di 7 cm**.
- Le **sovrapposizioni** vanno effettuate solo a **completa asciugatura**, previa **bagnatura del supporto**.

- Si possono **realizzare grandi metrature** senza la necessità di giunti di dilatazione.
- Il massetto in argilla è la **base ideale per il Leviter FINITURA**.



Campi d'impiego

- **Massetto di fondo per interni:** ideale per la posa a colla di piastrelle, cotto, pavimenti in legno prefiniti, linoleum e moquette.
- **Sopra gli impianti di riscaldamento a pavimento:** grazie all'ottima conducibilità termica e ad un basso coefficiente di dilatazione termica.

Preparazione

- Terragena Naturpav va **applicato su supporti sani e liberi da umidità, efflorescenze saline, polveri e grassi**.
- Terragena Naturpav deve essere **miscelato con inerte a grana media** conforme alle norme EN13242 alla dose di 350kg/mc di sabbia e acqua pulita fino all'ottenimento di una terra umida come un massetto convenzionale.
- **Sopra gli impianti di riscaldamento a pavimento non necessita l'inserimento della rete elettrosaldata o in fibra di vetro** e tantomeno del normale fluidificante da massetti ottenendo così un ottimo elemento bioedile.

Lavorazione

- Il Terragena **Naturpav** viene **miscelato per un paio di minuti**, può essere applicato a mano o pompato con una comune macchina da massetti tradizionali.

- **Si lavora per 60-80 minuti in base alla temperatura e all'umidità atmosferica** ed è **pedonabile a temperature medie dopo 4-5 giorni** in base allo spessore a condizioni di asciugatura.
- Gli ambienti durante l'asciugatura non devono essere ventilati e la **temperatura di posa deve essere compresa tra i +5 e i +25°C**.

Indicazioni

- **Non aggiungere calce o cemento all'impasto**, qualsiasi tipo di aggiunta può compromettere la buona riuscita dell'opera.
- Assicurarsi che al fondo sia stata **applicata un'adeguata barriera al vapore per evitare la risalita di umidità** che potrebbe comportare difetti estetici alla superficie.
- **Non applicare sui supporti che temono fortemente l'umidità**, in vicinanza d'acqua o muri con efflorescenze saline se non con le necessarie applicazioni di teli protettivi.

Leviter BASE

Grazie all'alta elasticità di questo rivestimento è possibile realizzare grandi metrature senza eseguire giunti di dilatazione, nemmeno sopra l'impianto di riscaldamento a pavimento.



Applicazione e Lavorazione

1. Leviter BASE **si mescola in impastatrice o con frusta fino ad ottenere un rasante morbido.**
2. Una volta impastato **lasciar riposare il materiale per almeno 30 minuti** in modo da favorire la lenta idratazione dell'argilla e rendere più lavorabile la miscela. E' possibile preparare la miscela il giorno prima.
3. **Iniziare l'applicazione inumidendo leggermente il massetto** realizzato con ARGIPAV o NATURPAV utilizzando il prodotto Leviter BASE, **e rasare in mano unica fino a creare una superficie piana e omogenea.** Per aiutarsi a mantenere lo spessore regolare è consigliato dotarsi di **2 sotto misure da 5 mm come guida** per l'utilizzo della staggia.
4. Una volta **terminata la rasatura**, nel caso sia necessario **ridurre la velocità di asciugatura** causa alte temperature o correnti d'aria, è possibile **aiutarsi applicando in superficie rete porta intonaco maglia 5x5 mm** fino a completa asciugatura. Ricordarsi di rimuovere tale rete una volta che si parte con l'applicazione del Leviter FINITURA. Questo materiale non è idoneo al calpestio sino a termine completo della stratigrafia.
5. **Tutte le lavorazioni vanno eseguite a temperature comprese tra i 12 e i 25°C.**

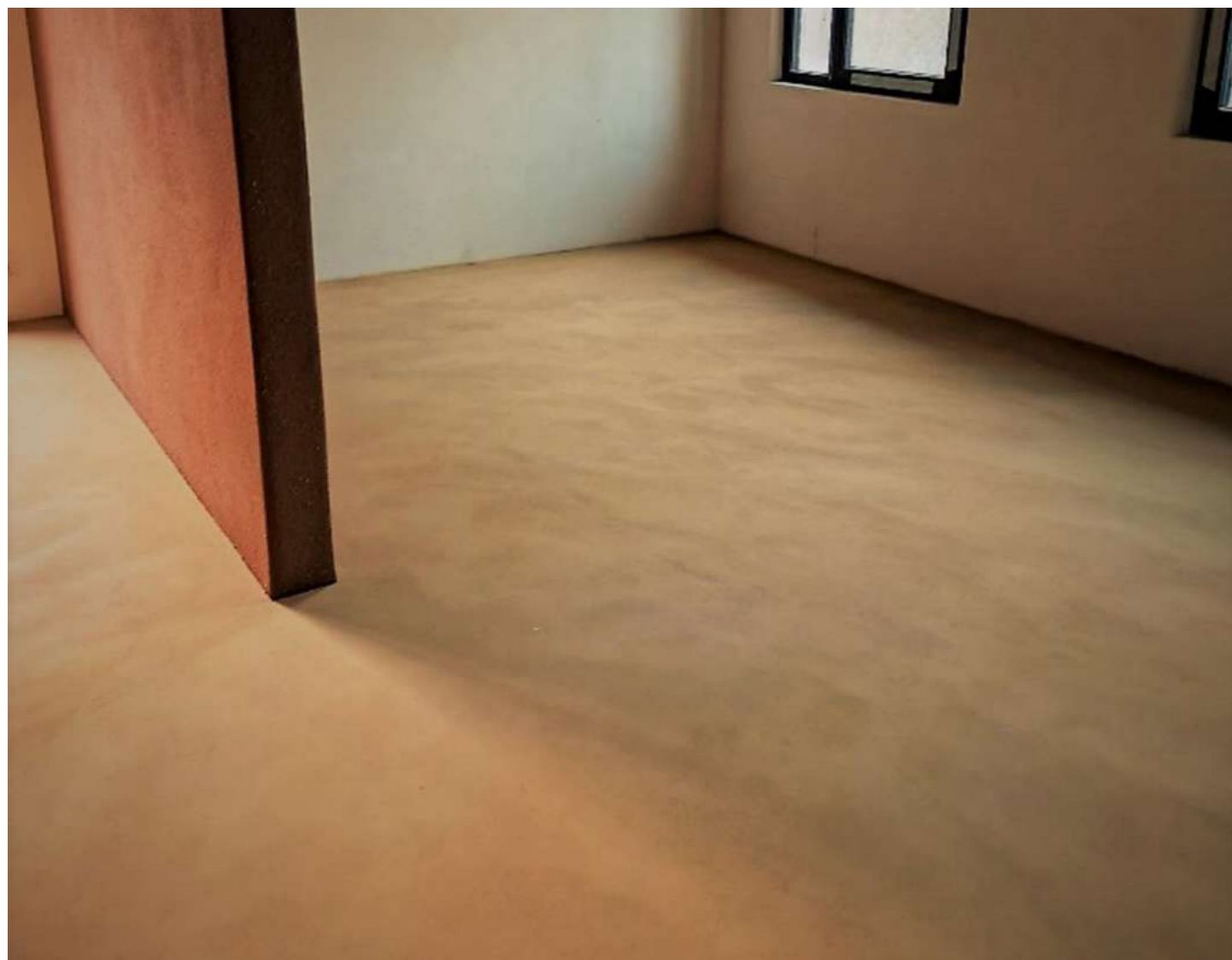
Indicazioni

- Consumo: **circa 8 kg/mq per 0,5 cm spessore**
- **Non aggiungere calce o cemento all'impasto**, qualsiasi tipo di aggiunta può compromettere la buona riuscita dell'opera.
- **Assicurarsi che al fondo sia stata applicata un'adeguata barriera al vapore per evitare la risalita di umidità** che potrebbe comportare difetti estetici alla superficie.

Leviter FINITURA

La gamma **colori Leviter** consente di ottenere un **vasto effetto cromatico** mentre la **manualità dell'applicazione** consente di ottenere **infiniti effetti**, dal materico al più liscio e vellutato.

La **combinazione tra colore e lavorazione** consente di ottenere una **infinita gamma di finiture**.



Applicazione e Lavorazione

- Terragena Leviter Finitura **si mescola in impastatrice o con frusta fino ad ottenere un rasante morbido.**
- Una volta impastato, **lasciar riposare il materiale per almeno 30 minuti** in modo da favorire la lenta idratazione dell'argilla e rendere più lavorabile la miscela. E' possibile preparare la miscela il giorno prima.
- A differenza del Leviter BASE, per l'applicazione del Leviter FINITURA non occorre inumidire il supporto in quanto c'è il rischio di far ammorbire troppo lo strato di leviter base, ma **basta stendere la finitura colorata Leviter FINITURA rasando e lisciando con spatola in plastica o in acciaio inox.**
- Nel **periodo antecedente al completo indurimento, elementi con piccole superfici di appoggio** quali sedie, tavoli, impalcature, ecc... **potrebbero deformare o compromettere la regolarità dell'opera.**
- **Tutte le lavorazioni vanno eseguite a temperature comprese tra i 12 e i 25°C.**

Indicazioni

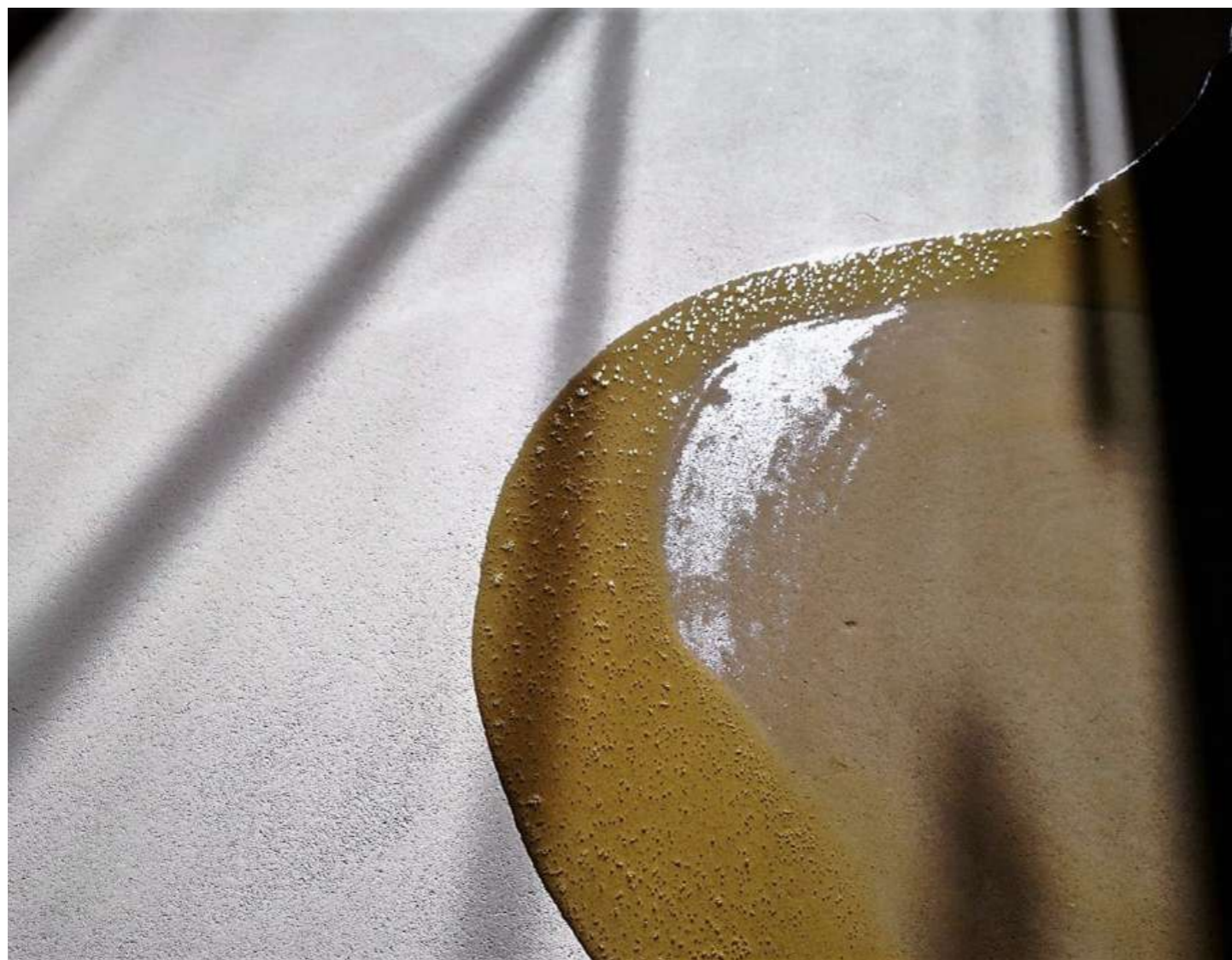
- **Non aggiungere calce o cemento all'impasto**, qualsiasi tipo di aggiunta può compromettere la buona riuscita dell'opera.
- **Assicurarsi che al fondo sia stata applicata un'adeguata barriera al vapore per evitare la risalita di umidità** che potrebbe comportare difetti estetici alla superficie.

Terragena Oil

Una volta che la **pavimentazione è completamente asciutta**, si procede con l'**applicazione di Terragena Oil**:

- L'olio va **steso a pennello in 2 o 3 mani**, rispettando un **intervallo massimo di 40 minuti** tra una mano e l'altra. Il **consumo medio è di circa 1 litro per metro quadrato**, a seconda della rugosità della superficie.
- La realizzazione del pavimento richiede il **rispetto rigoroso dei tempi di asciugatura e stagionatura** dei materiali.

- Per completare la stesura della finitura e garantire un **buon consolidamento con l'olio**, sono necessari **circa 20 giorni**.
- La **superficie** sarà **calpestabile dopo 4-5 giorni**, ma la **maturazione completa** si raggiunge **dopo 1 o 2 mesi dal trattamento finale**. **Durante questo periodo**, pur essendo percorribile, si consiglia di **evitare carichi concentrati o particolarmente pesanti**, in quanto potrebbero lasciare segni o ammaccature sulla superficie ancora in fase di assestamento.



Applicazione

- Il prodotto deve essere **applicato puro**, senza diluizione. **Prima dell'applicazione**, si consiglia di **spazzolare delicatamente la superficie con una spazzola morbida** per rimuovere eventuali residui lattiginosi.
- Per i pavimenti, il prodotto va **steso con un vello spandicera**, in più mani, rispettando un **intervallo di 20-40 minuti tra una mano e l'altra**, in base al grado di assorbimento della superficie.
- **Non applicare il prodotto oltre le 3 ore dal trattamento iniziale e evitare l'eccessiva saturazione del supporto**, al fine di prevenire la formazione di pellicole vischiose.
- Eventuali **eccessi di olio** devono essere **rimossi entro un paio d'ore** dall'applicazione.

Indicazioni

- **Consumo**: 1 Lt/mq.
- **I contenitori devono essere conservati in luogo asciutto**, al riparo dalla luce diretta e protetti dal gelo. Il prodotto si mantiene in buone condizioni per diversi mesi.
- **Attenzione**: il prodotto, se assorbito da stracci o panni sintetici, può causare fenomeni di autocombustione. È quindi fondamentale **smaltire tali materiali in modo sicuro**, lasciandoli asciugare all'aria aperta prima di eliminarli.

Cera d'api

Dopo almeno **una settimana dall'applicazione di Terragena Oil**, è possibile procedere con la cera-tura finale utilizzando la **Cera d'api**, da impiegare come trattamento protettivo per il pavimento in terracuda Leviter.



Applicazione e Lavorazione

- Il **prodotto** deve essere **applicato puro** sulla superficie da trattare, senza necessità di diluizione.
- **Assicurarsi** che il **pavimento Leviter sia pulito e completamente asciutto**.
- **Stendere il prodotto in modo uniforme** su tutta la superficie, **utilizzando un pennello o un vello spandicera**. Per garantire una protezione ottimale, applicare due mani, lasciando asciugare completamente ciascuna mano prima di procedere con la successiva.

Indicazioni

- **Consumo:** 0,15 Lt/mq.
- **Costi indicativi su stratigrafia normale:**
Naturpav: circa €30/mq per uno spessore di 4,5 cm
Kit Leviter: circa €40/mq



Scegliere un **pavimento in terra cruda** significa fare una scelta consapevole verso un'abitazione **più naturale, sana ed ecologica**. Questo materiale offre numerosi vantaggi in termini di comfort abitativo, efficienza energetica e sostenibilità ambientale.

Ideale per chi cerca un'alternativa autentica e innovativa ai pavimenti industriali, la terra cruda valorizza gli spazi con il suo fascino materico e il suo impatto positivo sull'ambiente e sul benessere quotidiano.



terragera
prodotti per l'edilizia sostenibile

Via Giotto, 41 - Rovigo (RO) | 45100, Italy

Tel +39 0425 494085

Fax +39 0425 494085

Mail info@terragera.it

